



Méhek megfelelő etetése a gyakorlatban

Tanácsok a sikeres
méhész részére


Bienenfutter von Nordzucker.



Teljes értékű eledel az Ön legszorgosabb munkatársainak

Az ambrosia® termékekkel az Ön méhei a lehető legnagyobb tisztaságú és legkönnyebben emészthető takarmányt élvezhetik. Az ambrosia® ugyanis egy szaharóz alapú késztakarmány; könnyen kezelhető és hosszan eltartható. Szagtalanságának köszönhetően ezenfelül teljes biztonságot is nyújt a rablással szemben.

ambrosia® szirup

a lehető legközelebb áll a méhek természetes táplálékához
a méhek számára könnyű felvételt biztosít
ideális a korai és késői téli etetéshez

ambrosia® massa

a mikrofino cukorkristályait a méhek könnyen hasznosítják
optimális a hordástalan időszakban való etetésre
tökéletesen alkalmas anya nevelésére egy- és többlépes kaptárakban

Kérdéseivel forduljon bizalommal hozzánk.

Szívesen ajánlunk Önnek egy szakkereskedést az Ön közelében:

ANDRIOTT KFT. 6500 Baja Gárdonyi G. u. 34. HUNGARY

Tel. +36209187505 web: www.meheszpont.hu


ambrosia®
Bienenfutter von Nordzucker.

Tartalom

Bevezetés	2
A méhek fiziológiai igényei	4
Etetési alternatívák	6
Azonnal felhasználható termékek	8
Etetés alkalmazásának indokai	12
A méhek életének éves körforgása	16
10 fontos pont az évkezdéshez	20

Herausgeber: Nordzucker AG, Küchenstraße 9, 38100 Braunschweig
Telefon +49 (0)531 2411-134
Telefax +49 (0)531 2411-197
bernd.hoyer@nordzucker.de
<http://www.nordzucker.de/geschaeftpartner/produkte/ambrosia-bienenfutter.html>

Verfasser: Klaus-Michael Fülle, Növenthien 50, 29562 Suhlendorf
Telefon +49 (0)5820 641
Der Autor imkert seit über 35 Jahren. Er ist in praktischen Fragen der Bienenhaltung beratend für die Nordzucker AG tätig.

Wir freuen uns über Ihre Fragen, Anregungen und Hinweise.

Braunschweig, im Januar 2014

Bevezetés

A klímaváltozás és az extenzív mezőgazdaság hatásai tükrében ma minden korábbinál fontosabb, hogy a méhészetet kombinált módszerek segítségével biztos és eredményt ígérő alapokra helyezzük. A rendszeres ellenőrzés és megfelelő munkavégzés alapjaira építve a következő célok a mérvadók:

- Bőséges élelemkínálat biztosítása
- Egészségmegőrzési stratégiák (elsősorban: az ázsiai méhatka* elleni küzdelem, a fertőzésveszély minimalizálása)
- Fiatal és termékeny anyák beállítása
- Higiéniailag kifogástalan lép létrehozása
- Erős betelepített méhállomány felépítése

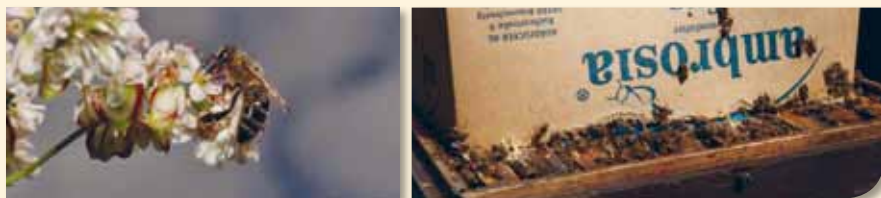


* A méhatka sok helyütt komoly gondot jelent a méhészeknek. Megbízható és a konkrét igényekre szabott eljárásra van szükség a sikeres méhészkedéshez. Évente egyetlen alkalom nem elég, négy-öt kezelést azonban a méhek nem bírnak el. A legújabb tapasztalatok alapján évi két-három kezelés az egészséges és nagy hozamú méhrajok legjobb biztosítója. Íme az én módszerem, amellyel én sikeresen kezelni tudtam az atkaproblémát:

1. A hereivadékokat konzekvensen kislelektálom.
2. Május végén/ június elején az összes üres lefedett költőlépet elveszem.
3. Egy csapdalépet az utolsó fiasítással a rajban hagyok, ezt fontos 10 nap után elvenni.
4. Novemberben a fiasításmentes időszakban alkalmazok egy kezelést.
5. Ellenőrzöm a kezelés eredményességét.

Az etetés döntő jelentőséggel bír a következő szezon szempontjából. A hibákat csak nehezen lehet orvosolni.

A méhrajt soha nem szabad élelemhiánynak kitenni. A felhalmozott készletek mértékétől függetlenül az alulellátottság már akkor is fennállhat, ha a táplálék ellátottsága megszakad.



Az **alulellátottság** hamar a fiasítás, takarítási és pollengyűjtési tevékenység korlátozásához vezet, ami negatív hatással van a gondozó és áttelelő méhek minőségére. Maradandóan csökken a vitalitásuk, az ellenállóképességük és az élettartamuk. A hatások így gazdasági szempontból is érzékelhetőek.

Amennyiben a felhalmozott készlet mennyisége a méhcsaládban az 5 kg-os küszöbhez közeledik és a külső tápanyagellátás elakad, máris alulellátottság lép fel. A méhek nem képesek szűkölködni. Ha felhasználták az utolsó táplálékkészletüket is, már 24 órán belül megkezdődik az agónia és 48 óra múlva a méhraj elpusztul. A méhészt elsődleges feladata az alulellátottság felismerése és megakadályozása. Egyébiránt sokkal több méhraj pusztul el alultápláltság következtében például Németországban, mint a mindenki által oly nagyon rettegett méhbetegségeken.

Ezzel szemben **bőséges táplálékkínálat** - mely ideális esetben a méhek igényeire van szabva - életerős méhcsaládot hoz létre és biztosít, megteremtve ezzel az eredményes méhészkedés feltételeit.

Ha minimalizáljuk

- a táplálékfelvétel és emésztés közbeni energiaveszteséget
- a méhészt beavatkozásai által keltett stresszt
- a paraziták általi fertőzésveszélyt a más méhcsaládoktól történő rablás alkalmával,
- az pozitívan hat a méhcsaládok jólétére és a mézszüretre.

A méhek fiziológiai szükségletei

Méz, virágpór és víz biztosították a méhek számára a fennmaradást több mint 30 millió éven keresztül. A környezeti hatások, a méhésztevékenysége, a betegségek és kártevők hatására, valamint a méhekkel szemben támasztott magasabb teljesítményi elvárások nyomán minden korábnál nagyobb jelentőségű a gondos ápolás és a megfelelő minőségű táplálék.

A méhek megfelelő gondozása egészségmegőrző tevékenységekkel (elsősorban az atkák elleni küzdelem) és a táplálékellátással (pollen- és nektárhordás biztosítása, hordástalan időszakokban történő etetés) meghatározó jelentőségű a méhrajok egészségének biztosításához. Az hosszú élettartamot befolyásoló örökletes tulajdonságok azonban csak másodlagos jelentőségűek.

A táplálék minőségének vonatkozásában a méheknek igen magas igényeik vannak. Minden korlátozást, mely a nem optimális cukorspektrumból és a nem megfelelő összetételből fakad, kerülni kell.

Már több mint 40 éve használnak cukoralapú méhtakarmányt - mint például az ambrosia® méhtakarmány termékeket - az elmaradt vagy hiányos mézhordás gazdaságos pótlására.

A méhtakarmánynak a következő kritériumoknak kell megfelelnie az optimális ár-érték arány eléréséhez:

- kevés energiát igénylő felvevőképesség és optimális emészthetőség
- a tápérték maximális kihasználhatósága, mentesség megterhelő hozzávalóktól
- optimális összetétel standardizált minőségben
- könnyű kezelhetőség (raktározás, adagolás, felhasználhatóság)
- szagtalanság a rablás elleni védekezésékként
- eltarthatóság (hosszú szavatossági idő, biológiai stabilitás)



Etetési alternatívák

A természetes **virágporkínálat** a költségkezelés és az egészség alapja – mindenképp ezt kell kihasználni, hogy ezáltal biztosítsuk a méhek számára a vegetációs időszakban az optimális ellátást. A méheknek a virágporkok természetes sokféleségére van szükségük, mivel nem minden virágporkfajta tartalmazza az összes szükséges tápanyag-elemet. Egy egysíkú virágporkhordás minden esetben negatív hatással van a méhraj ellenállóképességére és vitalitására. Ha összetételalkozik a virágpork hiánya és az atka fertőzöttség, annak elkerülhetetlen következménye előbb vagy utóbb az érintett méhrajok pusztulása. A tavaszi pollenellátottság meghatározó jelentőségű a téli szünet utáni fejlődéshez és nyáraton az áttelelő méhek zsír-fehérje-párna felhalmozásához. Virágporkhiány esetén mindenképp át kell helyezni a kaptárakat.

Egy méhraj virágporkszükséglete 30 és 50 kg között mozog. A készletfelhalmozás, különösen a repcevirágzás idején rendszeres túlkínálatból fakadóan, jó lehetőség a virágporkhiány megelőzésére. Hogy mit okozhat a virágpork hiánya, azt mindig jól mutatja a méhrajok létszámának csökkenése az erdei hordás során a közephegységekben, a terjedelmes fenyőerdők közelében szemben a mezei virágzással. A mezei hordás gyakran elakad; egy jó pollenkínálat azonban hozzájárulhat a jól táplált és egészséges rajok kialakulásához. Pollenpótló takarmány (pl. szójapor, sovány tejpor) soha nem jelent alternatívát a természetből frissen begyűjtött virágporkkal szemben. A méh fizionómiája nem illeszkedik a virágpork pótló anyagokhoz. A fehérje a méhek bélrendszerében marad, és ideális táptalajt képez a nosema-kórral való megbetegedéshez.

Vízre a méheknek - a saját szükségleteiken felül - a méhpempő előállításához, a fiasítás etetéséhez, a beadagolt massa méhtakarmány oldásához és forró nyári napokon a kaptár hőmérsékletének hűtéséhez van szükségük. A vizet a méhek nem raktározzák. Emiatt higiéniai szempontból kifogástalan minőségű vízhez való hozzáférést szükséges biztosítani elérhető közelségben, különösen tavasszal, amikor a méhek naponta gyakran mindössze kevesebb, mint egy órát tudnak kirepülni. A vízlelő helynek természetesen kellő távolságra kell legyen a kijáró nyílástól. A méhek leginkább az enyhén lúgos vizet kedvelik 5 és 6 közötti pH-értékkel.

A **méz** fiziológiailag felülmúlhatatlan természetes élelmiszertartalék. Áprilistól júniusig tartó időszakban egy raj napi szükséglete nagyságrendileg 500 g. Azonban téli tápláléknak a méz általában nem alkalmas: az erdei és mezei virágméznek túl magas a rosttartalma, ami vérhas megbetegedéshez vezethet. A mézzel való etetésnél a költés-rothadás elkerülése érdekében kizárólag saját begyűjtött mézet használjunk, mivel a virágpór mellett maga a méz is hordozója lehet a kórokozóknak. A magas értékesítési árak hatására terjedőben van a méz más jellegű felhasználása és ezzel egyidejűleg a gazdaságosabb kész takarmány használata.

A **cukoroldat** volt hosszú éveken keresztül a méhek etetésének klasszikus módja. Előnye a könnyű előállíthatóság, hátránya viszont a korlátozott eltarthatóság. Mivel fennáll a veszélye, hogy a mikroorganizmusok hatására megromlik, így már a bekeverésnél és a beetetésnél ügyelni kell a viszonylag gyors felhasználásra. A felülűszóval szennyezett cukoroldatot nem lehet többé etetésre felhasználni. A cukoroldathoz képest a méhek a sűrűbb állagú oldatokat – amilyen az ambrosia® szirup méhtakarmány is – lényegesen kisebb energiaigénnyel dolgoznak fel, mivel az invertáláshoz a kevesebb mirigymunka szükséges.

Alternatív megoldásként a méhészek porcukorból és mézből is állítottak elő masszát méhtakarmányt, ami azonban igen munkaigényes és drága.

Méhészek és tudósok együttműködése nyomán a Nordzucker cég az 1970-es években olyan speciális, a méz a méhek számára optimális cukorspektruma alapján és a legtisztább répacukorból készült, közvetlenül használható szirup és massa termékeket fejlesztett ki. Ezeket azóta ambrosia® márkanev alatt forgalmazzák szerte Európában. A cukorfinomítvány alkalmazása minősített gyártási folyamatokban biztosítja a termékek magas minőségét. Az összetétel káros összetevőktől mentes.

Azonnal felhasználható termékek

Az **ambrosia® szirup méhtakarmány** egy folyékony készíték kiegyensúlyozott cukor-spektrummal (gyümölcscukor, szőlőcukor, szacharóz), alapja a legtisztább répacukor. A gyümölcscukor magas aránya megakadályozza, hogy a lépsejtben kristályok képződjenek. A magas cukorkoncentráció a szirupot ellenállóvá teszi a mikrobiológiai eredetű romlással szemben. A cukorspektrum ideális összetétele biztosítja a méhek számára a tápanyagok optimális felhasználását. A tápanyag-koncentráció/tápérték aránya kb. 72/7 %. 1 kg (ill. 1 liter) ambrosia® szirup méhtakarmány 0,73 kg (1 kg) kristálycukornak felel meg.

Az ambrosia® szirup méhtakarmány különösen a korai és késői téli etetésnél előnyös:

- összetétele alapján ez az etetőanyag hasonlít leginkább a méhek természetes táplálékához
- könnyű felvétel és hasznosulás - a könnyebb beépülés védi a méhek energiaháztartását. Kísérletek nagyságrendileg 15 %-os energetikai előnyt mutattak ki.
- a mikrobiológiai romlás elleni magas ellenállás hosszú eltarthatóságot eredményez
- higiénikus, időtakarékos és praktikus kezelés

A rablás elkerülése érdekében a folyékony tápanyagot csak a kaptáron belül adjuk - feltétlenül kerüljük a táp elcsepegtetését a méhesben. Lehetőség szerint este etessünk.

A különböző kiserelések széles skálájával megfelelünk a méhészek különféle igényeinek:

az ambrosia® méhetetőanyag kapható

- ölmestve tartálykocsiban vagy a következő kiserelésekben:
- 1360, ill. 870 kg **raklapos tartály** (IBC)
- 160 kg **hordó**
- 28, ill. 16 kg* **kanná**-ban (újratölthető csomag)
- 14 kg **vödör**
- 12,5 kg **kanna**

* A 16 kg kannához tartozó csövet keresse a szaküzletekben.



Az **ambrosia®** **massza méhtakarmány** egy mikrofinom cukorkristályokból álló sűrű massza, melyeket oldott cukrokból álló szirupfilm vesz körül. A szirup megakadályozza a kristályok kérgesedését és lehetővé teszi, hogy a méhek könnyen hasznosítsák. Alacsony víztartalmának köszönhetően az ambrosia® massza méhtakarmány megfelelő raktározás* mellett legalább 24 hónapig eltartható.

A termék kapható

- 15 kg **karton**-ban belső fóliával
- 2,5 kg **egységcsomagok**-ban (PE-fóliás kiserelés 5 db-os kartonban)

Különösen jól alkalmazhatók az egységcsomagok a könnyű kezelhetőség nyújtotta előnyök miatt.

Az etetőanyag felhasználása rendkívül egyszerű: a 15 kg-os csomagot a fóliával együtt vegyük ki a kartonból és tegyük a nyitott oldalával a keretekre vagy vágjunk le a tömbből és igény szerint adagoljuk. A fólia megakadályozza, hogy a massza beszáradjon.

A 2,5 kg-os csomag esetében a hosszanti oldalt kb. 2 cm hosszán késsel bevágjuk. Így egy kb. 7 napos időintervallumban biztosított napi kb. 400 g felvétele.

* A raktározás száraz, hűvös helyiségben történjen ideális esetben 10 és 17 C között. Kerüljük a jelentősebb hőmérsékletingadozást.

Az eltarthatóságra a következő időtartamok érvényesek:

szirup takarmány eredeti kiserelésben	18 hónap
szirup takarmány, ömlesztve	12 hónap
massza méhtakarmány	24 hónap

Ennek feltétele a csomagolás sértetlensége. Megkezdett csomagokat mielőbb használjuk fel.



Az etetés fajtái

Fenntartó etetés

Tavasszal a napfény, az emelkedő hőmérséklet és a virágporkínálat beindítják és ösztönzik a méhrajok gyarodását. A bőséges téli etetés nyomán táplálékfeleslegnek kell jelentkeznie. A természet kora tavasszal rendszerint nem biztosít nektárhordást. Ha nem mutatkozik táplálékfelesleg, a biztonság kedvéért még etessünk ambrosia® szirup méhtakarmánnyal.

Szükségetetés

Minden évszakban szükségessé válhat etetés és haladéktalanul meg is kell kezdeni. Azonnali intézkedésként minden esetben 0,5 l ambrosia® szirup méhtakarmányt testhőmérsékletűre felmelegítve osszuk el a léputcákban. Mindössze 2 óra után a méhek ismét mozgékonyak. Egy szükségállapot minden esetben a fejlődés visszaesésével jár, úgyhogy gazdasági veszteségek sem kizárhatók. Télen eltávolítjuk a szélső üres lépsejteket a fészekig és a réseket felmelegített etetőléppel töltjük fel. Amennyiben ezek nem állnak rendelkezésre, úgy felmelegített ambrosia® szirup méhtakarmánnyal kell etetni a keretetetőből. Fontos, hogy legalább 5 kg élelemkészletet érnünk el (ez kb. három teli lépnek felel meg). Kora tavasszal kedvező időjárás esetén elengedhetetlen az utóetetés.

Nyáron a még várható hordás miatt szükségetetést csak mézoldattal vagy mézesléppel szabad végezni, hogy kizárható legyen egy későbbi mézhamisítás.

Etetés hordástalan időszakban

Itt jól raktározó rajok lépe segíthet vagy a 2,5 kg ambrosia® méhtakarmány heti adagolása a kritikus időszak alatt a hordás újbóli megindulásáig.

Mesterséges rajok etetése

Az mesterséges raj garanciát és tartalékot jelent a következő szezonnra. A repcevirágzás idején 5-7 keretes rajt képezünk, melyekbe táplálék és virágpork is kerül. Hordás közben nem kell a mesterséges rajokat etetni, egyébként 8-10 naponta adjunk nekik egy adagnyi ambrosia® masszát méhtakarmányt. Ezzel munkát takarítunk meg és az utódok a folyamatos táplálékellátás folytán gyorsan fejlődnek.

Megfelelő gondozásnak és a repcehordásból származó szűzlépekkel való bővítésnek köszönhetően a mesterséges rajok július végén kb. két fiókot tölthetnek meg. Az etetés július végétől ambrosia® massa méhtakarmánnyal történik.

Fiasítás

A fiasítás megkezdését követően 3-6 héttel kerülnek kiköltésre a gondozó méhek. Ez idő alatt rendkívül fontos a virágpórral és táplálékkal való jó ellátottság. A dolgozók optimális kinevelése az egyik legfontosabb feltétele annak, hogy biztosítsuk a legjobb tenyészanyag jó elfogadását és gondozását.

A téli tartalék feletetése – 3 változat

Itt a méhész gazdálkodási módjának és igényeinek megfelelően a következő változatok kínálkoznak:

1. változat: ambrosia® massa méhtakarmánnyal

Adjunk egy teljes 15 kg csomag ambrosia® massa méhtakarmányt. Ehhez eltávolítjuk a külső csomagolás tetejét a felül található fóliával együtt és fejre állítjuk, hogy a felvételi felület közvetlenül a fészek fölött a kereten helyezkedjen el. Fedjük le egy üres kerettel és csukjuk rá a tetőt. Ha 10-14 napon belül elfogyasztották a masszát, tegyünk rá még egy fél csomagot. A 3 kg meghagyott mézkészlettel a raj megkapta a teljes szükséges mennyiséget és augusztus 20. körül már fel vannak készítve a télre. Későbbi etetést csak ambrosia® szirup méhtakarmánnyal végezzünk, hogy kíméljük a áttelelő méheket. Ennek a változatnak az a nagy előnye, hogy munkatakarékos és a méheknek hosszan tartó táplálék utánpótlást biztosít. Eredménye optimálisan gondozott, kevésbé terhelt és jól fejlett áttelelő méhek.

2. változat: ambrosia® méhetető massa méhtakarmánnyal és sziruppal

A leírtak szerint először egy teljes csomagot adagoljunk; a masszával történő etetés fiziológiailag kedvezőbb hatású a létrejövő téli rajra, mint a folyadékkal történő etetés. Augusztus végén-szeptember elején a még hiányzó mennyiséget 8-10 liter ambrosia® szirup méhtakarmánnyal egészítjük ki.

3. változat: ambrosia® szirup méhtakarmánnyal

A szirup kedvező összetételében és a kevés energiát igénylő emészthetőségében rejlő előnyei a zaklatott, erősen terhelt áttelelő méheknél mutatkoznak meg, melyek a késői hordás után különösen kíméletes gondoskodást igényelnek.

A késői téli etetés a szeptember 20. és október közepe közötti időszakban hatékony. 17 liternyi etetett sziruppal jól át lehet vészelní a korai hordásig. Cukoroldattal (3:2) és ambrosia® szirup méhtakarmánnyal végzett kísérletek igazolták, hogy a sziruppal etetett rajok a téli táplálék feldolgozásával és lefedésével 3-6 nappal hamarabb végeztek.

Áttekintő táblázat: méhtakarmányok felhasználási javaslatái

Etetés fajtája		ambrosia® méhetető szirup	ambrosia® massa méhtakarmány
Etetés hordástalan időszakban		--	✓✓
Téli etetés	(korán)	✓	✓✓
	(későn)	✓✓	--
Mesterséges rajok etetése		✓	✓✓
Anyanevelés		--	✓✓
Szükségetetés		✓✓	--



A méhek életének éves körforgása

- havi bontás

Március

A rajok gyors gyarodása szempontjából meghatározó jelentőségű a hosszú életű áttelelő méhek lehetőleg nagy száma. A jól kiszámított téli etetésnek köszönhető bőséges táplálék-utánpótlás, a kiváló minőségű és tartalmas virágportermés, az emelkedő hőmérséklet és egy - higiéniai szempontból kifogástalan - lép építése kellő számú sejttel a költéshez jelenti a legmegfelelőbb feltételek az optimális fejlődéshez. Táplálékhiány esetén segíthet a etetőlép vagy a méhek számára kevésbé munkaintenzív etetés ambrosia® szirup méhtakarmánnyal. A méhcsalád tavasszal mindenképp harmonikus és optimális gyarodást akar elérni. Ebben az évszakban kerülni kell a méhek mindennemű zavarását - minden beavatkozás egy nap kiesést jelent a fejlődésben.

Április

Ebben az időben különösen gyorsan apadnak a táplálékkészletek. A mérlegen ezt sajnos nem lehet leolvasni, mert a költés növekvő és a táplálékkészlet csökkenő súlya kiegyenlíti egymást. Emiatt elengedhetetlen a rendszeresen ellenőrzés a gyümölcsvirágzásig, hogy időben lehessen tenni valamit az esetleg jelentkező hiányjelenségek ellen. Szintén azonnal meg kell kezdeni a méhatkák számának csökkentését, azáltal, hogy hereivadékok kisselektálásra kerülnek.

Május

Ha a méhész minden helyesen csinált, akkor a méhek ebben a hónapban megmutatják, milyen rendkívüli teljesítményre képesek jó gondozás mellett. Középpontban a rajzási ösztön időbeli irányítása van. A következő szezonra most kell kinevelni a fiatal méheket, hogy biztosítsuk az egészséges és erős tartalékokat. A hereivadékok szelektálását konzekvensen tovább kell folytatni, hogy visszaszorítsuk a méhakták szaporodását. A raktározó méhek nélküli fedett fiasítás egyszeri és teljes elvétele egészséges és paraziták által kevésbé fertőzött méhgenerációkat garantál, melyek önállóan képesek hosszú életű áttelelő méhrajokat kialakítani.

Június

A korai hordásból származó utolsó mézelvételnél hagyjunk bőséges táplálékkészletet a méhcsaládban, hogy elkerüljük a hordástalan időszakban fellépő hiányjelenségeket. Ha elapad a hordás, legkésőbb négy-öt napon belül áthidaló megoldásként hetente

2,5 kg egységcsomagnyi ambrosia® massa méhtakarmány adagolásával kell reagálnunk. A méz mindennemű hamisítását ki kell zárni.

Július

A méhek számára az év átlépett a zenitjén és a rajok elkezdnek lassan felkészülni a télre. Még sok a méh, de kevesebb a hordás. A hónap közepi utolsó pörgetés után azonnal el kell kezdeni az etetést ambrosia® massa méhtakarmánnyal (ajánlott a 15 kg kiszerezés), annak biztosítása érdekében, hogy a méhek fenntartják a fiasítást és nem lép fel a rablás veszélye. A táplálék felhasználása nagyjából 14 napig tart. A massa méhtakarmány elfoglalja a méheket, eltereli őket a nyári méhek elzavarásától, melyekre egyébként már nincs szükség. Azáltal, hogy ezek hasznosítják a massa méhtakarmányt, virágporgyűjtésre ösztönöznek és vizet hordanak, hozzájárulnak a raj egészségének megóvásához és ez kíméli a raj jövője szempontjából oly fontos áttelelő méheket. Ez a tavaszi fejlődésnek kedvez. A mézszüret befejeztével meg kell kezdeni a fertőzöttség ellenőrzését és a méhatkák elleni kezelést.

Augusztus

Most válik kifizetődővé a hereivadékok konzekvens szelektálása. Még jobban jár el az a méhész, aki a méhcsaládból egyszerre kivette a teljes herefiasítást. A méhatka-fertőzöttség csak alacsony szintű és a méhek egészségesebbek és nagyobb a vitalitásuk. Csak az egészséges és nem terhelt dolgozók képesek jó zsír-/fehérjetereteggel rendelkező áttelelő méheket felnevelni. A méhcsalád létszámának csökkenésének folyamata az optimális téli méretére tovább folytatódik. A gyengébben termelő méhcsaládokat összezerakjuk.

Szeptember

Ha a táplálékartalék még 20 kg alatt marad (kétkamrás átteleltetés esetén), akkor ezt biztosítani lehet ambrosia® szirup méhtakarmány adagolásával. Egykamrás átteleltetés esetén 1 l szirupot kell etetni normál méretű lépenként. A hónap végén egész október közepéig kelnek ki az utolsó áttelelő méhek. Kevés kirepülésük során okvetlenül fel kell tudniuk halmozni a szükséges zsír-fehérjepárnákat a friss virágporból. A áttelelő méhek már ne gondoskodjanak a fiasításról, mivel ez jelentősen lerövidítené az élettartamukat. A folyamatosan fiasító méhcsaládok csak ritkán élik meg a tavaszt.

Ezért október közepe és január vége között egy hosszabb téli fiasítási szünetet kell tartani. Ezáltal csökkenteni lehet a méhatkák általi fertőzés mértékét is.

A méhatka-fertőzöttség pontos vizsgálata folyamatos és elengedhetetlen feladatot jelent. Ellenlépések hiányában az atkák száma három hetente megkétszereződik. Az atkák elleni kezelést évente két-három alkalommal kell elvégezni gyorsan és következősen, mivel csak így biztosítható, hogy kellő számú atka pusztuljon el ahhoz, hogy a méhcsaládok nagyobb károsodás nélkül fennmaradhassanak. Nem javasolt mindössze egy kezeléssel beérni, mert ennek atkafertőzés és vírusos megbetegedések lehetnek a következményei és ez a méhcsaládokban mennyiségi és minőségi veszteséggel jár. Háromnál több atka elleni kezelés azonban nem javasolt, mert ez nagyon megterhelő a méhekre nézve. Az utolsó mézszüret után ügyeljünk a gyógyszerek használatakor a megfelelő adagolásra.

A bőséges táplálékellátással a hordástalan időszakban és a téli etetés során biztosíthatók az életképes és ellenálló méhcsaládok kialakulásának döntő fontosságú előfeltételei, melyek garantálják a sikeres mézszüretet. A szűkös időszakok veszélyeztetik a méhrajt és a mézszüretet.

Az ambrosia[®] termékek széles skálájával a méhészeknek a siker szempontjából meghatározó, könnyen kezelhető és gazdaságos méhtakarmány-fajtákat adunk a kezébe, melyek használata a felhasználónak több időt engedélyez más fontos teendőkre a méhészetben.

A méhrajon belüli összefüggések és a külső faktorok hatásainak alapos ismerete egyre fontosabbá válik. Ez a kiadvány ebben szeretne segíteni.



Tíz fontos pont az évkezdéshez

1. A hordás végeztével július 20. után hozzá kell fogni egy, az igényeknek megfelelő fenntartó etetésnek (leginkább ajánlott az ambrosia® massa méhtakarmány) a fiasítási folyamat magas szinten tartása érdekében.
2. Ellenőrizni kell az atkafertőzöttséget és az atkák létszámát csökkenteni kell. Ügyeljünk egy újabb esetleges visszafertőzésre.
3. A méhcsalád idős dolgozói még végezzék el a táplálékkészítés feladatát.
4. A lárvák ússzanak a méhpempőben.
5. Szeptembertől már nem lehetséges az etetésen keresztül növelni a fészket.
6. Az áttelelő méheknek még ki kell tudniuk repülni, hogy felhalmozhassák a szükséges zsír-fehérje-párnát.
7. Az áttelelő méhek elkezdenek öregedni, amint a hordáshoz gondozási feladatok vagy más mirigymunka társul.
8. Az áttelelő méhek öregedési folyamatát egy lehetőleg hosszú fiasítási szünettel ki kell tolni.
9. Augusztus közepétől már csak ambrosia® szirup méhtakarmánnyal etessünk, mely az invertálása és az optimálisan a méhekre szabott összetétele nyomán igen kíméletes.
10. Egy erős és egészséges méhcsalád készletének augusztus végére mindenképp el kell érnie a 20 kg-t.

ambrosia® szirup méhtakarmány



Kanna
Termékszám: 17001072
12,5 kg



Műanyag vödör
Termékszám: 31407
14 kg



Cubitainer
Termékszám:
31414 31409
16 kg 28 kg



Hordó
Termékszám: 31415
160 kg



Raklapos tartály
Termékszám:
170011384 17001005
870 kg 28 kg



Ömlesztve/ tartálykocsi
Termékszám: 31410

ambrosia® massa méhtakarmány



Karton
Termékszám: 37237
15 kg



Egységcsomag
Termékszám: 37298
5 x 2,5 kg

ambrosia®
Puder

Tasak
Termékszám: 4799
10 kg

